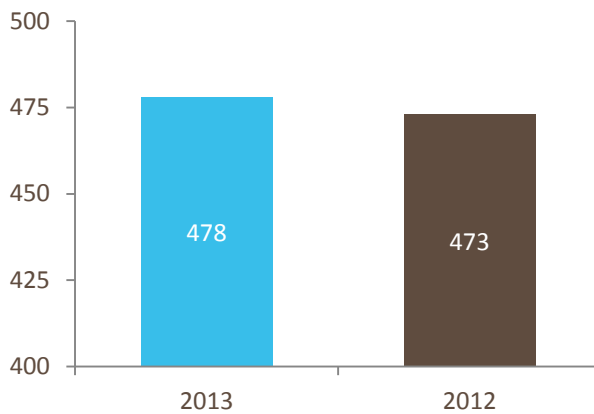


SOCIS I SÒCIES DE TREBALL I TREBALLADORS/ORES

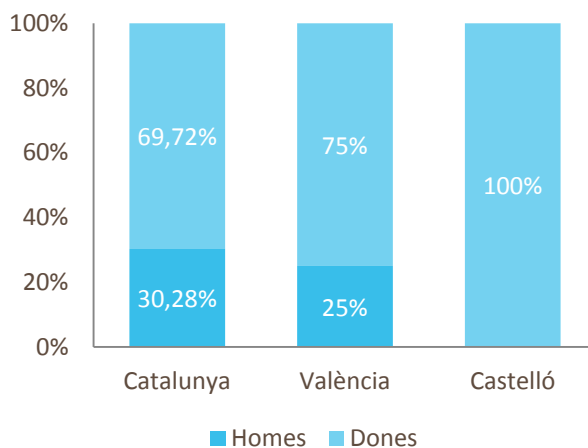
Estabilitat de la plantilla

En l'exercici 2013, el nombre de socis i sòcies de treball de la cooperativa s'ha situat en la xifra de **478 persones**, la qual cosa representa un augment de l'1,06% respecte l'any anterior.

EVOLUCIÓ DELS SOCIS I SÒCIES DE TREBALL

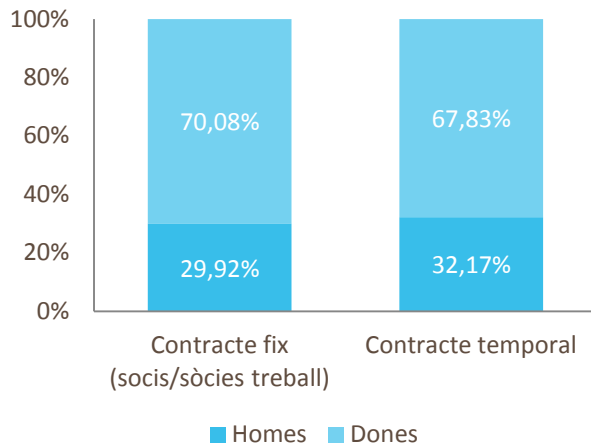


SOCIS I SÒCIES DE TREBALL SEGONS PROCEDÈNCIA

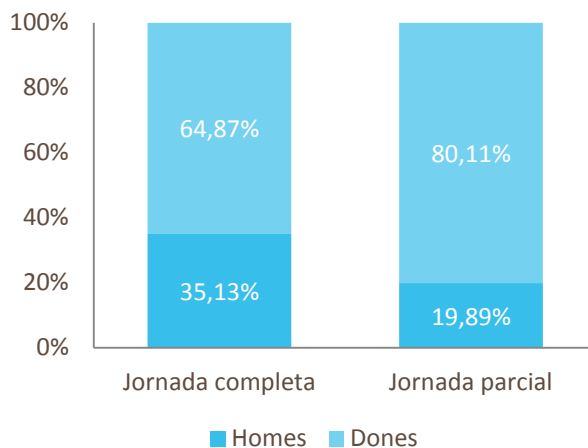


El 2013 la plantilla mitjana total ascendeix a **693 persones** (igual que el 2012), totes procedents dels territoris geogràfics on Abacus cooperativa desenvolupa les seves activitats (Catalunya, València i Castelló). El 81,11% de la plantilla disposa de contracte fix (socis i sòcies de treball) i el 68,63% treballa a jornada completa.

MODALITAT DE CONTRACTE SEGONS GÈNERE



MODALITAT DE JORNADA DE LA PLANTILLA SEGONS GÈNERE

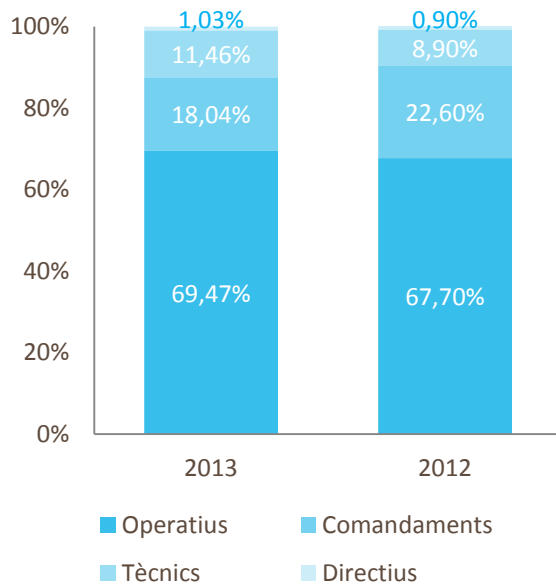


El 2,52% de la plantilla són persones amb certificat de discapacitat, i se supera així el 2% que requereix la LISMI. Hem signat convenis acollint personal discapacitat amb la Fundació Àuria i el Consell Comarcal del Baix Camp. També hem col·laborat amb la Fundació Intermedia, fent pràctiques amb persones en risc d'exclusió social, i amb la borsa de treball de l'Equip d'Assessorament Laboral de l'Ajuntament de Barcelona, amb FSC INSERTA de la Fundació ONCE, la Federació Cordibaix, l'Ajuntament de Cornellà, Coressa i el Parc Sanitari de Sant Joan de Déu.

PERCENTATGE DEL PERSONAL AMB CERTIFICAT DE DISCAPACITAT

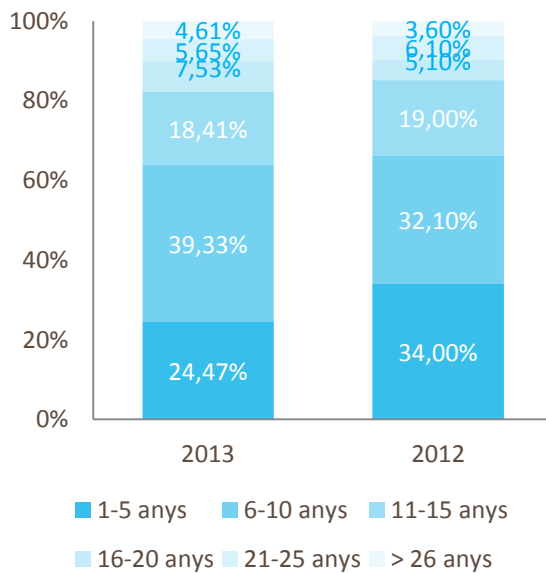
	2013	2012
Personal amb certificat de discapacitat a la plantilla	2,52%	2,55%

SOCIS I SÒCIES DE TREBALL SEGONS CATEGORIA LABORAL



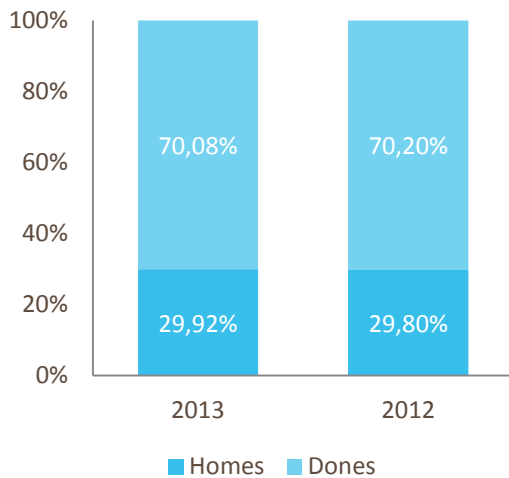
El 2013 el 57,74% dels socis i sòcies de treball tenen una mitjana d'antiguitat a Abacus cooperativa d'entre 6 i 15 anys.

MITJANA DE PERMANÈNCIA DELS SOCIS I SÒCIES DE TREBALL

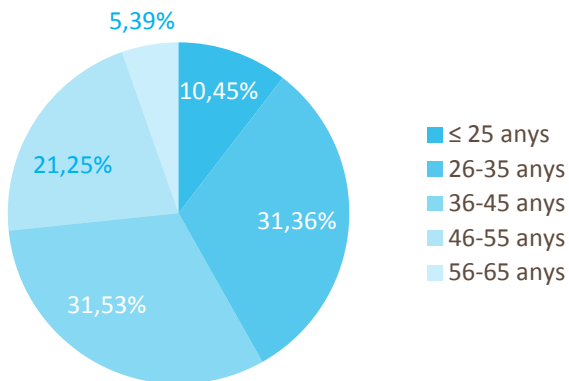


El 70,08% dels socis i sòcies de treball són dones, el 56,39% de les quals ocupen càrrecs de responsabilitat. Segons grups d'edat, el 62,89% dels socis i sòcies de treball tenen entre 26 i 45 anys.

SOCIS I SÒCIES DE TREBALL SEGONS GÈNERE



SOCIS I SÒCIES DE TREBALL SEGONS GRUP D'EDAT



Al llarg de l'exercici 2013 s'han registrat un total de **417 altes** a la plantilla (418 el 2012), ja sigui per llocs de nova creació, per obra i servei o per substitucions. En relació a les baixes registrades el 2013, el 93,86% han estat finalitzacions de contracte.

ALTES REGISTRADES A LA PLANTILLA SEGONS MOTIU

LLOCS DE NOVA CREACIÓ	OBRA I SERVEI	SUBSTITUCIONS
1,68%	93,77%	4,55%

La rotació mitjana de la plantilla ha estat del 0,38%, inferior al 2012 que es va situar en un 0,6%. El número total de baixes ha estat de 401.

BAIXES REGISTRADES A LA PLANTILLA SEGONS MOTIU

	2013	2012
Jubilacions	0,25%	0,7%
Voluntàries	5,74%	6,8%
Acomiadaments	0,75%	5%
Finalització de contracte	88,77%	82,3%
No superació del període de prova	2,49%	2,32%
Excedència	2%	1,69%

Condicions laborals

LA RETRIBUCIÓ DE LA COOPERATIVA

La diferència entre el salari més baix de la cooperativa i el salari mínim interprofessional és de 7,72 punts.

PRESTACIONS SOCIALS

Les prestacions socials que ofereix la cooperativa als treballadors i treballadores van més enllà de les que exigeix la llei. A més del servei mèdic a què tenen dret tots els treballadors i treballadores, la cooperativa proporciona el 100% del complement laboral durant les baixes per IT-AT (incapacitat temporal i accident de treball), així com altres avantatges que proporciona el Programa Concilia.

MESURES DE CONCILIACIÓ TREBALL-FAMÍLIA-OCI

Abacus cooperativa ofereix a tots els socis i sòcies de treball les següents mesures de conciliació treball-família-oci.

Generals:

- Banc d'hores per transformar i distribuir en temps lliure.
- Possibilitat de sol·licitar mesures de flexibilitat horària.
- Flexibilitat per adequar les vacances anuals a la família, garantint tres setmanes entre els mesos de juny a agost, i una setmana a disposar durant la resta de l'any.
- Potenciació de la proximitat entre el centre de treball i la residència dels treballadors i treballadores.
- Possibilitat de gaudir de jornades reduïdes per tenir cura de fills o persones dependents a càrrec dels treballadors i treballadores o per raó d'estudis.
- Els avis disposen d'un dia de permís retribuït pel naixement dels néts.

Botigues:

- A les botigues, on l'obertura és en horari ininterromput, es disposa de jornades continuades de treball amb disponibilitat de matins o tardes lliures.
- Es valora la possibilitat de treballar els dissabtes de forma alterna.

Magatzems:

- Disposen de dos torns de treball intensius fixos, que permeten gaudir de matins o tardes lliures.

Oficines:

- A les oficines de serveis centrals, on els horaris són partits, es disposa de torns intensius els divendres i dues setmanes durant el mes d'agost.
- Flexibilitat tant d'entrada com de sortida de la jornada laboral.
- Polítiques de llums tancats a partir de les 19 h.

Altres mesures:

- Disposar de 17 setmanes de permís de maternitat. En el cas de part múltiple, el permís és de 19 setmanes.
- Disposar del temps necessari per a les visites mèdiques d'urgència dels fills fins a 16 anys que, per raons d'edat, accident o malaltia, no puguin valer-se per ells mateixos.
- Disposar d'un permís no retribuït per tramitar adopcions internacionals durant el temps acordat per la cooperativa i els socis i sòcies.
- Subsidi per risc d'embaràs: segons la categoria professional i els riscos laborals que afecten a la treballadora s'estableix un termini per acollir-se a aquest subsidi, permetent-li planificar i gaudir d'aquest període previ a ser mare.

PERCENTATGE DE SOCIS I SÒCIES DE TREBALL QUE GAUDEIXEN DE CADA MESURA DE CONCILIACIÓ DE TREBALL-FAMÍLIA-OCI

MESURA DE CONCILIACIÓ	NOMBRE DE PERSONES (%)
Banc d'hores	100%
Flexibilitat horària	100%
Flexibilitat de vacances	100%
Jornada reduïda per a treballadors/ores amb persones al seu càrrec	4%
Un dia de permís per naixement d'un nét	1%
Torn intensiu en magatzems	15%
Jornada contínua a les botigues	35%
Dissabtes alterns a les botigues	40%
Flexibilitat d'entrada i sortida	15% (de Serveis Centrals)
Proximitat al domicili	75%
17a Setmana Maternitat Abacus	100%
Acumulació hores de lactància	77%
Temps necessari per a visita mèdica d'urgència	-

Prevenió de riscos laborals

Amb el compromís de vetllar per la seguretat i la salut dels treballadors i treballadores, Abacus cooperativa compta amb el Comitè de Seguretat i Salut –integrat per representants del Consell Social, delegats de prevenció i representants de l’empresa–, que empara el 100% de la plantilla.

En relació a la formació en prevenció de riscos laborals durant l’exercici 2013, un 70% de la plantilla ha rebut formació específica del lloc de treball; un 40%, formació sobre el Pla d’emergència; un 5%, formació en manipulació de càrregues; i un 5%, formació en primers auxilis.

INDICADORS DE PREVENCIÓ DE RISCOS LABORALS

	2013
Índex d'incidència de la plantilla (nombre d'accidents amb baixa/total de la plantilla per cada 100.000 treballadors exposats)	11,2
Durada mitjana de les baixes per accident (dies)	31
Nombre de defuncions/any en el lloc de feina dels últims 3 anys	0
Taxa d'absentisme (dies)	369

Tots els centres de treball disposen de l'avaluació de riscos laborals, així com d'un manual de seguretat específic de cada àmbit de treball (Serveis Centrals, Botigues i Logística). En relació al document d'avaluació de riscos laborals, el 2013 s'han implantat **241 mesures correctores**, un 64% de les quals són derivades de l'avaluació de riscos, que han suposat una inversió de 4.042 euros.

OBJECTIUS DE MILLORA SOBRE SALUT I SEGURETAT EN EL TREBALL PER AL 2013

OBJECTIUS	GRAU D'ASSOLIMENT
Assolir una major integració de la seguretat i salut en tots els àmbits.	✓ Assolit
Implementar nous procediments d'actuació per a la millora de la seguretat i la salut: difusió de la normativa interna de prevenció de riscos laborals; actuació en cas de primers auxilis, etc.	✓ Assolit
Augmentar la formació en matèria de seguretat i salut a tots els treballadors i treballadores d'Abacus.	✓ Assolit

Formació

Durant el 2013, Abacus va promoure el desenvolupament professional dels treballadors i treballadores impartint formació de tipus social, de prevenció de riscos laborals i també formació tècnica. En total es van impartir 2.129 hores de formació, el 100% de les quals van fer-se dins de l'horari laboral. El 35% del conjunt de la plantilla va fer activitats de formació.

Cal remarcar que existeix un sistema d'avaluació de la satisfacció de la formació rebuda pels treballadors i treballadores. El 2013, el resultat ha estat de 7,89 punts en una escala de 0 a 10.

INDICADORS DE FORMACIÓ DE LA PLANTILLA

	2013
Nombre d'hores de formació impartides	Homes: 660
	Dones: 1.469
Nombre mig d'hores de formació per treballador/a segons gènere	Homes: 4
	Dones: 4
Formació impartida dins l'horari laboral	100%
Plantilla que ha rebut formació	35%
Distribució de la formació segons tipologia	Social: 7,5%
	Prevenció de riscos laborals: 67,45%
	Altres: 25,05%

CONVENIS DE COL·LABORACIÓ EN PRÀCTIQUES

Un any més, amb la voluntat de difondre el model cooperatiu, Abacus ha ofert a alguns estudiants l'oportunitat de fer pràctiques als Serveis Centrals, als establiments o als magatzems de la cooperativa. Durant el 2013, s'han signat un total de 206 convenis de pràctiques. D'aquests, 92 convenis s'han signat amb col·lectius desfavorits i els altres 114 s'han establert amb entitats de formació del territori.

	2013	2012
Nombre de convenis de pràctiques signats	206	189
Nombre de convenis de pràctiques amb col·lectius desfavorits signats	92	58
Nombre de convenis de pràctiques amb entitats de formació del territori establerts	114	131